

ZENTSUAK ETA BIZTANLERIAREN ESTADISTIKAK: Euskal Herriko datuak homologatzea

Euskal Herrian, okupatuena %3,0 baino ez ditu enplegatzen nekazaritzak: 36.322 lagun, 2001eko datuen arabera

Euskal Herrian, 2001eko datuen arabera, okupatuena %3,0 baino ez dira ari nekazaritzan lanean, Europako Batasuneko batez bestekorik txikienetakoa. Beste 5 herrialdek soilik dute Euskal Herriak baino batez besteko txikiagoa: Suediak (2,9), Alemaniak (2,6), Luxenburgok (2,2), Belgikak (1,9) eta Erresuma Batuak (1,5).

(Ikusi 1. mapa eta 2. grafikoa)

Nafarroa Beherea eta Zuberoa dira Euskal Herriko herrialde 'nekazarienak'. Nekazaritzak pisu gutxien, berriz, Bizkaian du (okupatuena %1,7 besterik ez)

Nafarroa Beherea eta Zuberoa dira, inolako zalantzarik gabe, Euskal Herriko herrialde *nekazarienak*. Herrialde horietan, enplegatu guztien %26,5 eta %21,5 ari dira, hurrenez hurren, nekazaritzan lanean. Europako Batasuneko estatuen artean ez dago bakar bat ere nekazaritzan hainbeste enplegatu dituenik (gogoratu Europako Batasunaren barruan Grezia dela nekazaritzan batez besteko enplegatu gehien dituen herrialdea, %17,0, eta Europako Batasuneko batez bestekoa, %4,3, portzentaje horretatik oso urrun geratzen dela).

(Ikusi 3. mapa)

Izugarrizko aldea dago bi herrialde horien eta gainerakoaren artean. Sektore horrek kostaldeko hiru herrialdeetan du pisu gutxien, Bizkaian, Gipuzkoan eta Lapurdin, nahiz eta hirurak herrialde arrantzaleak izan (arrantzan Euskal Herriko okupatuena %1 baino gutxiago ari dira); herrialde horietan, lehenengo sektorean ari diren okupatuak ez dira iristen %3ra. Eta Araban ere %3,1 baino ez dira ari sektore horretan, Euskal Herriko batez bestekotik oso gertu. Nafarroa Garaian, berriz, nekazaritzan ari direnen batez bestekoa apur bat handiagoa da (%5,4). Halere, herrialde guztietan antzematen da joera bera: nekazaritzan enplegatutako herritarren kopuruak gainbehera doaz. Geroz eta lagun gutxiago ari dira sektore horretan lanean, urtez urte, Euskal Herri osoan.

Nekazaritzako sektorea gainbehera doa Bizkaian, Gipuzkoan, Lapurdin eta Araban, baina Nafarroa Beherean zein Zuberoan oraindik ere garrantzia du, eta Nafarroa Garaian zerbait eusten dio

(Ikusi 4. grafikoa)

Euskal Herriko 142 udalerritan bertako okupatuena laurdenak edo gehiagok lan egiten dute nekazaritza sektorean

Oro har, Nafarroa Behereko eta Zuberoako udalerririk gehienetan pisu handia du nekazaritzak. Baita Arabako hegoaldean eta Nafarroa Garaiko zenbait zonaldeetan ere. Datuak udalerririk aztertuta, alde nabarmenak ikusten ditugu. Muturreko adibideetara joz, badaude nekazaritzan lanean diharduen lagunik ia ez duten udalerririk (Arakaldon eta Arratzun, adibidez, ez dago herritar bakar bat ere nekazaritzan okupatuta), eta, bestalde, badaude udalerririk non herritar gehienek nekazaritzan diharduten lanean (Arabako Navaridasen, adibidez, %68,7 dira nekazari, eta Nafarroa Behereko Behorlegin, %83,3). Dena den, nekazaritzan dihardutenen portzentaje handi horiek udalerririk txikienetan baino ez dira ageri; aldiz, udalerririk handiagoetan oso urria da nekazaritzaren pisua.

(Ikusi 5. mapa eta 6. taula)

Euskal Herriko edozein udalerririk buruzko informazioa: www.datutalaita.net

Euskal Herriko herrialdeetako hiriburuetan, nekazaritzan ari den biztanleria oso urria da, herrialdeetako batez bestekoen oso azpitik kasu guztietan. Nekazaritzan gehien ari direnak Maule-Lextarreko bizilagunak dira (%5,1), eta gutxien ari direnak, berriz, bilbotarrak (%0,5). Gainerako hiriburuei erreparatuta: Donibane Garazin, biztanleria okupatuaren %2,5 ari dira nekazaritzan, Donostian %1,0, Iruñean %1,1, Gasteizen %0,9 eta Baionan %0,7.

Herrialdeetako hiriburuen artean, nekazaritzan ari direnen ehuneko handiena Maule-Lextarrek du, eta txikiena, berriz, Bilbok

Euskal nekazaritzako sektorea desagertze bidean ote?

Orain dela ez hainbeste denbora arte, lehen sektorea izan da euskal ekonomiaren oinarri. Lehen sektore honen barruan, nekazaritza, abeltzaintza, basogintza eta arrantza izan dira jarduera nagusiak. Esaterako, XX. mendearen erdialdera, nekazaritzako sektorea nagusi zen barnealdeko lau herrialdeetan. Zehazki, 1950ean, Nafarroa Garaian okupatuen %55 inguru ari ziren nekazaritzan, eta Araban, %43 inguru. Euskal herrialde industrialenean ere, Bizkaian alegia, 1950ean okupatuen %19 ari ziren nekazaritzan. Beraz, Euskal Herri osoan nekazaritzako sektorea oso garrantzitsua zen duela mende erdi arte ere¹. Egun, ordea, oso gutxi dira sektore horretan ari diren euskal herritarrak, %3,0 baino ez.

Orain dela hamarkada gutxi euskal okupatuen gehiengoa nekazaritzan ari bazen ere, egun %3,0 baino ez dira.

Euskal Herrian, XIX. eta XX. mendeetako historia, nekazari gizartetik gizarte kapitalistara eraldatzeko gatazken eta gorabeheren historia izan da. Laborantzarako tekniken hobekuntzak (tresneria...) lan indar soberakinak sortu zituen nekazaritzako guneetan, industrian lan egiteko lan indar ugari eta merkea. Industrializazio prozesuak nekazaritzako eremuak industrializatzea ekarri zuen, kapitalismora bihurtzeko prozesua abian jarri zen, eta gatazka gogorak eragin zituen industria-hiriaren eta nekazaritzako munduaren artean.

Nekazaritzan oinarritutako landa gizartetik, industrian oinarritutako hiri gizarterako eraldaketa gatazkatsua izan zen

Laborantzak ez ezik, arrantzak ere pairatu du gainbehera hori. Halaberrez kostaldeko herrialdeetan egin izan den jarduera honek Paleolitotik hona iraun badu ere, sekulako eraldaketak eta murrizketak jasan behar izan ditu.

Arrantzak ere, azken urteotan areagoturik ikusi du hamarkadetako gainbehera

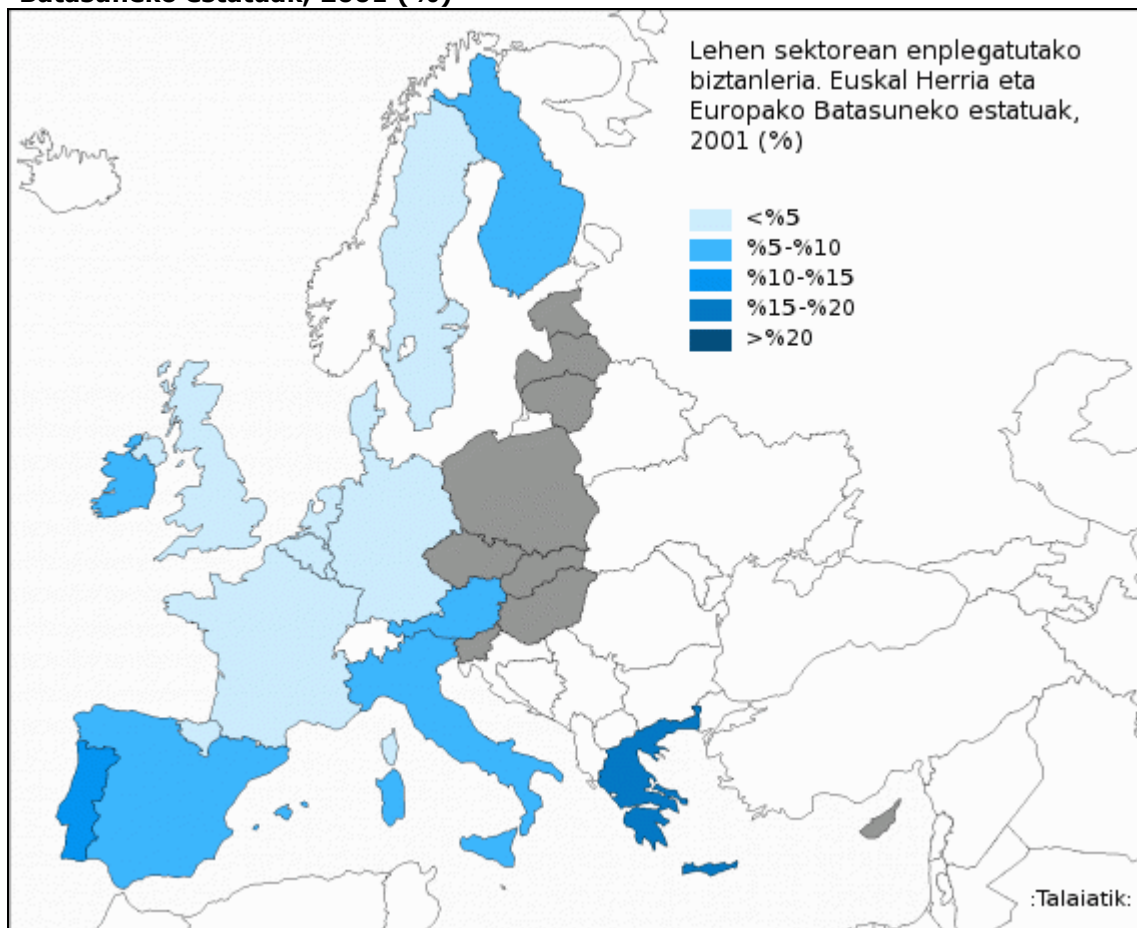
Azken hamarkadetan, Euskal Herriko arrantzaren gainbehera areagotu egin da, Europako Batasunean sartzearekin azpisektore horrek pairatu zuen birmoldaketa prozesuaren ondorioz. Azkenaldian, gainera, munduan gertatu diren hondamendi ekologikoen ondorioak inoiz baino argiago nabari dira, eta arrain kopurua asko murriztu da. Arrantzaren arloa krisian dago Euskal Herrian, eta lehen sektorearen araubidea nagusiki Europako Batasunaren esku dagoen heinean, arrantza ere estatuen arteko interes jokoan sarean erori da.

Gauzak horrela, lehen sektoreak pisua galtzen jarraitzen badu, etorkizun beltza iragar daskioke. Ikusi besterik ez dago 1975. urtean jada okupatu gutxi ari zirela lehen sektorean (%8,3), eta egun orduko erdira ere ez direla iristen (%3,0).

¹ Clases sociales en Euskadi. Luis C-Nunez 58 or.

Taula eta grafikoak

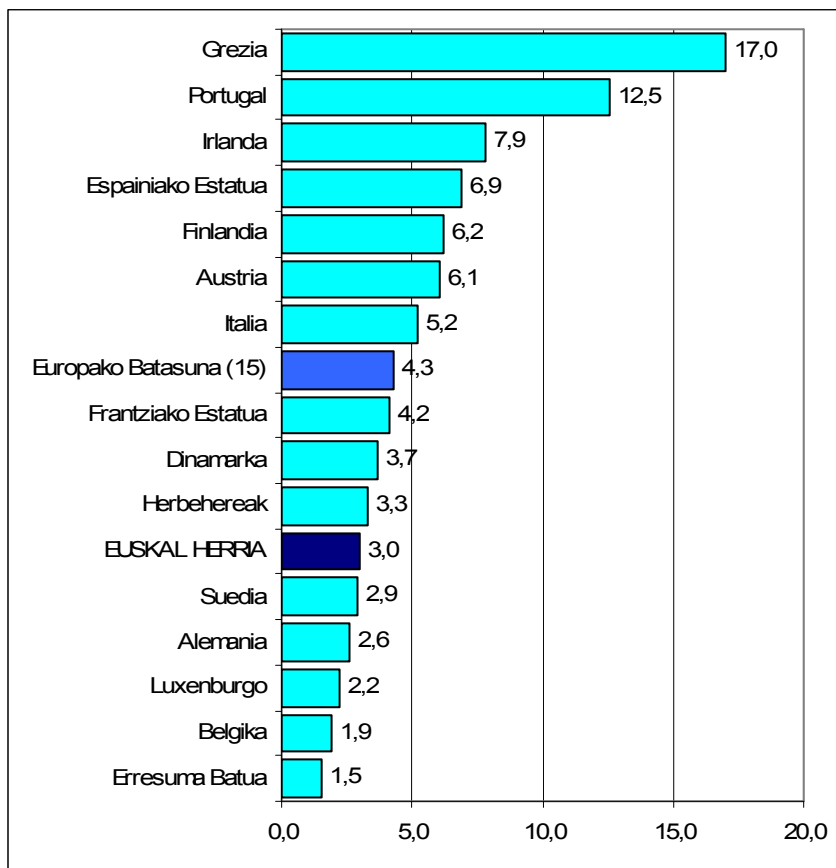
1. Nekazaritzako sektorean enplegatutako biztanleria. Euskal Herria eta Europako Batasuneko estatuak, 2001 (%)



Iturria: *Euskal Herriko Datu Talaia*. Biztanleria zentsuak, Biztanleriaren Estadistika eta Biztanleriaren datuak (INE, INSEE eta EUROSTAT)

***Oharra:** Lapurdiko, Nafarroa Behereko eta Zuberoako biztanleriaren datuak 1999koak dira. Europako Batasuneko herrialdeetako datuak 2000. urtekoak dira; beraz, ez da biltzen Europako Batasunean 2004. urtean sartu ziren 10 estatuen datuak.

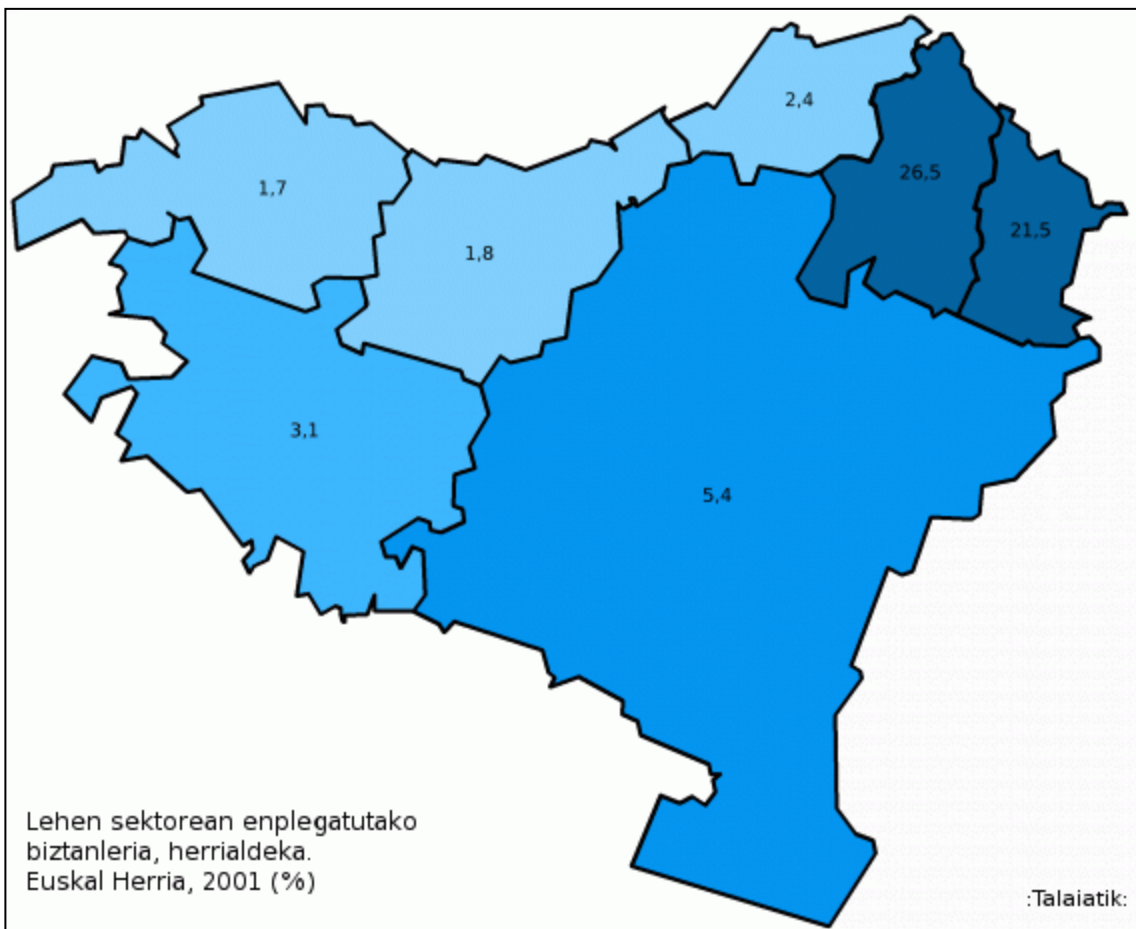
2. Nekazaritzako sektorean enplegatutako biztanleria. Euskal Herria eta Europako Batasuneko estatuak, 2001 (%)



Iturria: *Euskal Herriko Datu Talaia*. Biztanleria zentsuak, Biztanleriaren Estatistikak eta Biztanleriaren datuak (INE, INSEE eta EUROSTAT)

***Oharra:** Lapurdiko, Nafarroa Behereko eta Zuberoako biztanleriaren datuak 1999koak dira. Europako Batasuneko herrialdeetako datuak 2000. urtekoak dira; beraz, ez da biltzen Europako Batasunean 2004. urtean sartu ziren 10 estatuen daturik.

3. Nekazaritzako sektorean enplegatutako biztanleria, herrialdeka. Euskal Herria, 2001



(%)

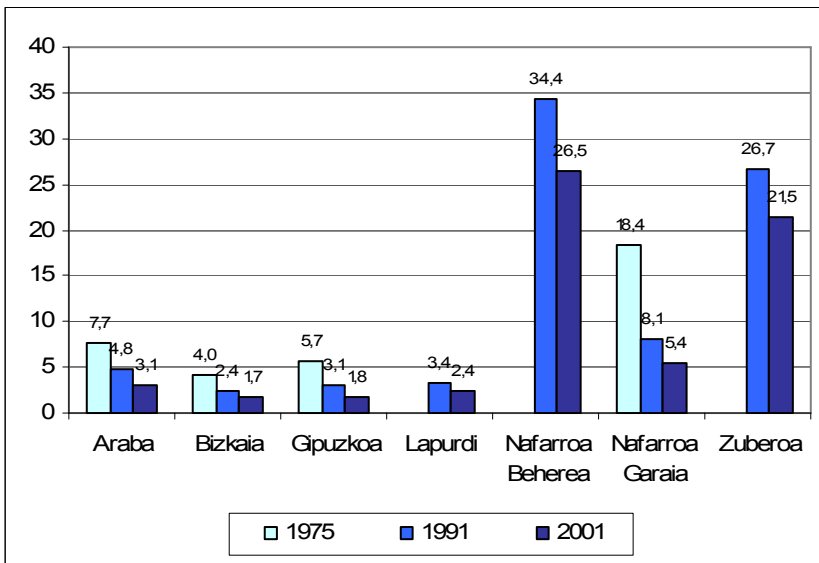
Iturria: **Euskal Herriko Datu Talaia**. Biztanleriaren zentsuak eta Biztanleria Estatistikak (INE eta INSEE)

*Oharra: Lapurdiko, Nafarroa Behereko eta Zuberoako datuak 1999koak dira.

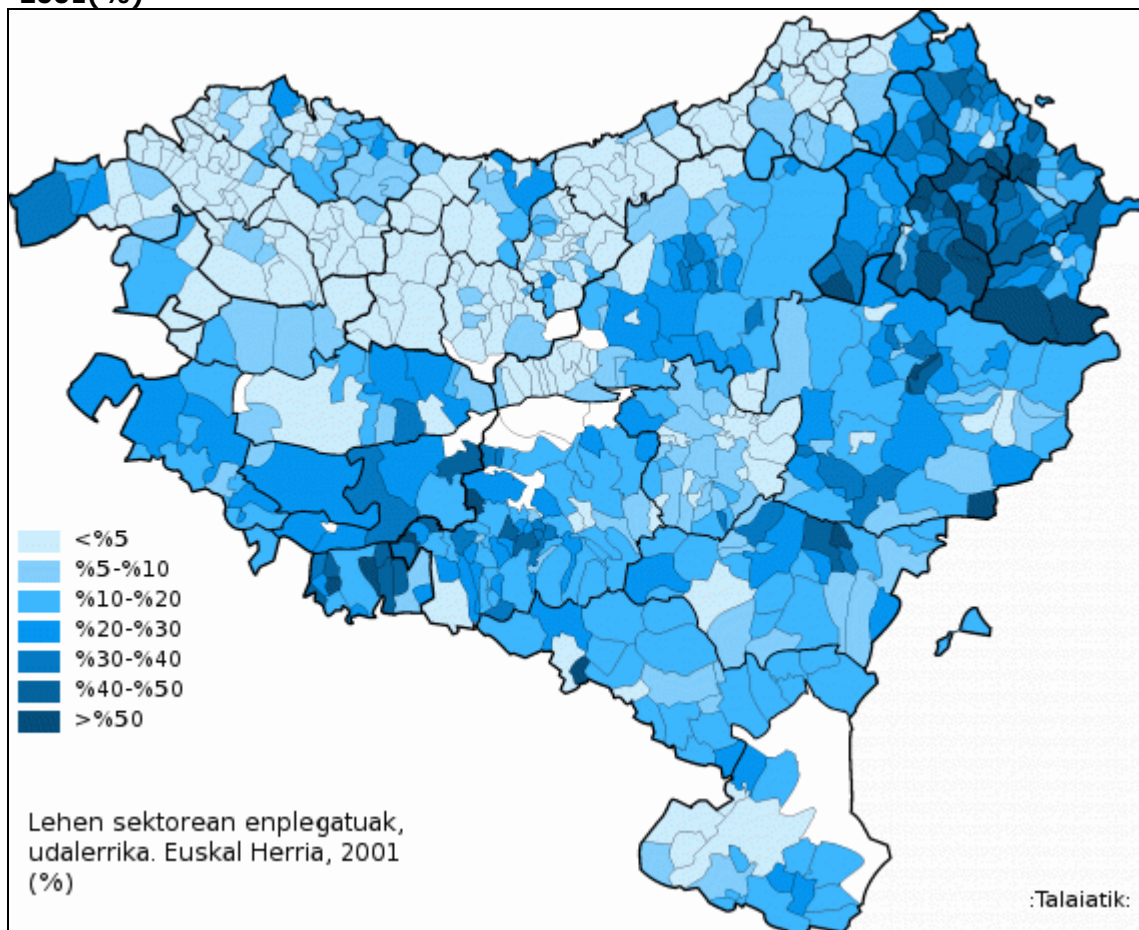
4. Nekazaritzako sektorean enplegatutako biztanleriaren bilakaera, herrialdeka. Euskal Herria, 2001 (%)

Iturria: **Euskal Herriko Datu Talaia**. Biztanleriaren zentsuak, Biztanle Erroldak eta Biztanleria Estatistikak (EUSTAT, IEN, INE eta INSEE)

*Oharra: 1975. urterako Arabako, Bizkaiko eta Gipuzkoako datuetan sailkatu gabeak kanpoan utzi ditugu, eta datuek ez dute ematen Trebiñuren, Argantzonen eta Villaverde Turtziozen berri. Lapurdin, Nafarroa Beherean eta Zuberoan urte horretarako ez dugu herrialdekako daturik. 1991. urterako, Lapurdiko, Nafarroa Behereko eta Zuberoako datuak 1990. urtekoak dira eta 2001. urterako, 1999koak.



5. Nekazaritzako sektorean enplegatutako biztanleria, udalerrrika. Euskal Herria, 2001(%)



Iturria: **Euskal Herriko Datu Talaia**. Biztanleriaren zentsuak eta Biztanleria Estatistikak (INE eta INSEE)
*Oharra: Lapurdiko, Nafarroa Behereko eta Zuberoako datuak 1999koak dira

6. Nekazaritzako sektorean enplegatutako biztanleria (udalerrri esanguratsuak). Euskal Herria, 2001 (%)

	Hiriburua		Nekazaritzak pisu gehien		Nekazaritzak pisu gutxien		25 udalerrri handien artean nekazaritzak pisu gehien		25 udalerrri handien artean nekazaritzak pisu gutxien	
	Udalerrria	%	Udalerrria	%	Udalerrria	%	Udalerrria	%	Udalerrria	%
EUSKAL HERRIA	Euskal Herria	3,0	Behorlegi (NB)	83,3	Arantzazu (B)	0,0	Tutera (NG)	4,2	Portugalete (B)	0,3
			Aintzila (NB)	75,0	Arakaldo (B)	0,0	Zarautz (G)	2,1	Eibar (G)	0,4
			Arhantsusi (NB)	70,3	Hernialde (G)	0,0	Laudio (A)	1,6	Sestao (B)	0,5
			Gamarte (NB)	70,0	Urketa (L)	0,0	Irun (G)	1,1	Arrasate (G)	0,5
			Navaridas (A)	68,7	Arruazu (NG)	0,0	Barañain (NG)	1,1	Bilbo (B)	0,5
			Abaurrepea (NG)	66,7	Ziritza Etxauribar (NG)	0,0	Iruñea (NG)	1,1	Basauri (B)	0,5
			Lohitzüne-Oihergi (Z)	65,0	Orreaga (NG)	0,0	Erreterria (G)	1,1	Barakaldo (B)	0,5
			Ainharbe (Z)	62,5	Ozaraine-Erribareitia (Z)	0,0	Donostia (G)	1,0	Leioa (B)	0,6
Araba	Gasteiz	0,9	Navaridas	68,7	Laudio	1,6	Barrundia	27,4	Laudio	1,6
			Bilar	61,1	Agurain	2,9	Trebiñu	25,4	Agurain	2,9
			Mañueta	47,5	Amurrio	3,0	Lapuebla de Labarca	23,3	Amurrio	3,0
			Leza	46,5	Aramaio	4,9	Arraia-Maeztu	22,8	Aramaio	4,9
			Lantziego	44,9	Artziniega	5,1	Gobiaran	20,0	Artziniega	5,1
Bizkaia	Bilbo	0,5	Karrantza	34,1	Arakaldo	0,0	Ondarroa	20,7	Etxebarri	0,3
			Villaverde		Arantzazu	0,0	Bermeo	20,5	Ermua	0,3
			Turtzioz	28,6	Etxebarri	0,3	Lekeitio	11,3	Portugalete	0,3
			Lanestosa	25,6	Ermua	0,3	Zalla	2,9	Sestao	0,5
			Amoroto	24,9	Portugalete	0,3	Mungia	2,6	Basauri	0,5
			Artzentales	21,5						
Gipuzkoa	Donostia	1,0	Orendain	28,8	Hernialde	0,0	Hondarribia	7,6	Urretxu	0,4
			Aia	23,8	Urretxu	0,4	Pasaia	5,1	Eibar	0,4
			Getaria	20,1	Eibar	0,4	Zumaia	2,7	Arrasate	0,5
			Larraul	18,3	Arrasate	0,5	Oiartzun	2,4	Zumarraga	0,6
			Errezil	16,8	Zumarraga	0,6	Zarautz	2,1	Bergara	0,7
Lapurdi	Baiona	0,7	Lekorne	28,4	Urketa	0,0	Sara	14,1	Urketa	0,0
			Bardoze	23,5	Bokale	0,5	Itsasu	12,0	Bokale	0,5
			Makea	21,1	Basusarri	0,5	Hazparne	7,5	Basusarri	0,5
			Gixune	16,9	Angelu	0,7	Ezpeleta	6,8	Angelu	0,7
			Sara	14,1	Hiriburu	0,7	Senpere	5,5	Hiriburu	0,7
Nafarroa Beherea	Donibane Garazi	2,5	Behorlegi	83,3	Donapaleu	4,0	Ezterenzubi	56,5	Donapaleu	4,0
			Aintzila	75,0	Uharte-Garazi	8,2	Aldude	37,5	Uharte-Garazi	8,2
			Arhantsusi	70,3	Lukuze-Altzumarta	8,8	Heleta	31,9	Bidaxune	10,2
			Gamarte	70,0	Arberatzte-Zilhekoa	9,7	Oragarre	31,6	Amenduze-Unaso	11,9
			Mendibe	60,0	Bidaxune	10,2	Banka	30,3	Aiziritze-Gamue-Zohazti	12,9
Nafarroa Garaia	Iruñea	1,1	Abaurrepea	66,7	Orreaga	0,0	Azagra	17,1	Atarrabia	0,8
			Leatxe	57,1	Ziritza Etxauribar	0,0	Baztan	14,4	Zizur Nagusia	1,0
			Zuñiga	56,3	Arruazu	0,0	Mendabia	13,2	Barañain	1,1
			Sartaguda	50,8	Atarrabia	0,8	Azkoien	9,8	Antsoain	1,2
			Marañón	50,0	Zizur Nagusia	1,0	Cascante	7,6	Burlata	1,2
Zuberoa	Maule-Lexarre	5,1	Lohitzüne-Oihergi	65,0	Ozaraine-Erribareitia	0,0	Urdatx / Santa-Grazi	51,7	Ozaraine-Erribareitia	0,0
			Ainharbe	62,5	Aloze-Ziboze-Onizegaine	3,7	Larraine	50,0	Aloze-Ziboze-Onizegaine	3,7
			Urdatx / Santa-Grazi	51,7	Garindaine	6,3	Pagola	44,8	Garindaine	6,3
			Larraine	50,0	Berrogaine-Lahüntze	9,1	Barkoxe	43,9	Sarrikotapea	11,5
			Pagola	44,8	Liginaga-Astüe	9,1	Altzurükü	40,7	Ezpeize-Ündüreine	11,6

 Iturria: **Euskal Herriko Datu Taldea**. Biztanleriaren zentsuak eta Biztanleria Estatistikak (INE eta INSEE)

*Oharra: Lapurdiko, Nafarroa Behereko eta Zuberoako datuak 1999koak dira

- Prentsa ohar hau egiteko erabili ditugun datu guztiak helbide honetan aurkituko dituzu:

WWW.datutalaia.net

- **Datu Talaia, Gaindegiako Estadistika Sailak**, Espainiako eta Frantziako estatueta azken zentsuetan (2001 eta 1999ekoak, hurrenez hurren) oinarrituta egin dituen homologazio estatistikoen emaitza dira datu horiek. Lehen aldiz, Euskal Herri osoko ikuspegia eskaintzen da. Euskal Herriko datuak lortzeko egin ditugun prozeduren berri jakiteko, ikus web orriko "*Iturriak eta metodologia oharrak*" txostena.
- **Jatorrizko datuak:** Biztanleria zentsuak eta Biztanleriaren estatistikak (EUSTAT, INE eta INSEE). Europako estatueta datuak: EUROSTAT.

**Argibide gehiagorako edo
Prentsa Ohar zaharrak hiru hizkuntzetan kontsultatzeko:**
Euskal Herriko Datu Talaia
www.datutalaia.net